

# Endurskoðan av gymnásialu útbúgvingunum

Samandráttur



**Mentamálaráðið**

© Mentamálaráðið, 2007

Ritstjórn: Eyðbjørn Poulsen og Mortan Zachariassen

Sniðgivið: Reproz

Umbrotið: Reproz

Myndir: Jógvan Andrias á Brúnni, Reproz

Prentað: Føroyaprent

ISBN 99918-984-3-3

# Yvirlit

FORORÐ . . . . .	5
I VERANDI STØÐA . . . . .	7
II TILMÆLI UM NEYÐUGAR BROYTINGAR . . . . .	9
Útbúgvingarskipan . . . . .	9
Skúlabygnaður. . . . .	9
Lógarverk . . . . .	10
III DAGFÖRD ÚTBÚGVINGARSKIPAN. . . . .	11
Ein samanhangandi skipan . . . . .	11
Upptökutreytir. . . . .	11
Vegleiðaraskipan . . . . .	11
Innleiðsluskeið . . . . .	12
Breytaskipan. . . . .	12
Lærugreinir . . . . .	13
Førleikamál . . . . .	13
Kjarnutilfar og ískoytistilfar . . . . .	14
Nýggir arbeiðshættir. . . . .	14
Eftirmeting og próvtøka . . . . .	15
Nýggjur próvtalsstigi. . . . .	15
IV DAGFÖRDUR SKÚLABYGNADUR . . . . .	17
Skúladeplar . . . . .	17
Skúladeplar sum sjálvsognarstovnar . . . . .	18
Karmar og fígging . . . . .	18
V DAGFÖRT LÓGARVERK . . . . .	19
Lógir. . . . .	19
Kunngerðir . . . . .	19
Felags námsætlanir (lesisætlanir) . . . . .	19
Dagført lógarverk . . . . .	19
VI VERKSETING . . . . .	21
Verksetingarfyriskipan . . . . .	21
Verksetingarætlan . . . . .	22
Fortreytir fyri verkseting . . . . .	22
VII ENDI . . . . .	24



# Fororð

Landsstýrismaðurin í mentamálum hevur sum eitt av sínum politisku málum sett sær fyri at fáa endurskoðað tær gymnasialu miðnámsútbúgvingarnar.

[ 5 ]

Í november 2005 setti hann nevnd við umboðum frá øllum gymnasialum miðnámskúlum og Mentamálaráðnum at gera álit um, hvussu tær gymnasialu útbúgvingarnar skulu skipast í framtíðini.

Fyri at tryggja eitt breitt grundarlag undir teimum tilmælum, nevndin setir fram, hevur ein tilvísingarbólkur við umboðum frá yrkisfeløgum hjá lærarunum og øðrum áhugabólkum innan gymnasiala økið verið tengdur at arbeiðinum hjá nevndini.

Í arbeiðssetninginum, ið varð latin nevndini, sigur landsstýrismaðurin m.a.:

Londini kring okkum dagføra støðugt sínar útbúgvingar, og t.d. er nýggj skipan sett í verk í Danmark í august 2005. Sum landsstýrismaður kenni eg tað sum mína skyldu at seta hetta á dagskránnu, fyrst og fremst fyri at gera útbúgvingarmøguleikarnar hjá teimum ungu enn betri – men eisini fyri at fáa sum mest burturúr tí tilfeingi, vit hava.

Landsstýrismaðurin leggur áherðslu á, at gymnasialu útbúgvingarnar:

- verða lagaðar eftir tí avmarkaða tilfeingi, sum eitt lítið samfelag hevur
- samstarva í øllum liðum
- verða á hædd við samsvarandi útbúgvingar í okkara grannalondum
- tryggja okkara ungdómi framhaldandi lestrarmøguleikar

Nevndin er á einum máli um, at vit eiga at síggja møguleikar í teimum dagføringum, sum framdar eru í Norðurlondum tey seinastu árin. Men við at seta eina kós, sum gagnar føroyska samfelagnum, stýra vit menningini, og lata ikki menningina stýra okkum. Soleiðis skulu vit vísa á gongdar leiðir.

Í álitinum, sum hetta er ein samandráttur av, verður verandi útbúgvingarskipan útgreinað, og uppskot til leist fyri eina endurskoðaða og meira greiða skipan viðgjørt.

Nevndin vónar, at álitid fer at birta upp undir eitt jaligt kjak og eina politiska viðgerð, id greidur veg fyri einari dagfördari og betri skipan fyri gymnasiala økið.

Hetta skylda vit teimum ungu.

Tórshavn 10. september 2007



Eyðbjørn Poulsen  
deildarstjóri og formaður

[ 6 ]



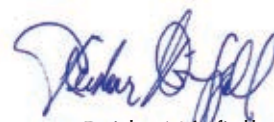
Jákup Andreassen  
skúlastjóri



Rúni Heinesen  
skúlastjóri



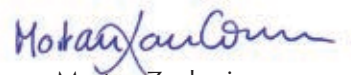
Mikkjal Helmsdal  
rektari



Reidar Nónfjall  
skúlastjóri



Sámal í Skorðini  
rektari



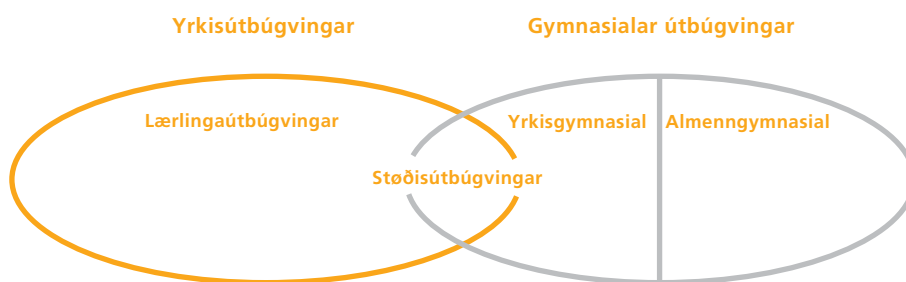
Mortan Zachariassen  
skrivari

# I Verandi støða

Miðnámsútbúgvingar eru skipaðar í tvey øki: yrkisútbúgvingar og gymnasialar útbúgvingar:

[ 7 ]

Mynd 1: Miðnámsútbúgvingar



Meðan ein yrkisútbúgving gevur næmingum fakligan kunnleika til ávís yrki, hevur ein gymnasial útbúgving sum endamál at vera lestrarfyrirreikandi. Gymnasialar útbúgvingar kunnu flokkast í tvey øki: yrkisgymnasialar og almenngymnasialar útbúgvingar. Støðisútbúgvingarnar eru í stóran mun felags fyri yrkisútbúgvingar og yrkisgymnasialar útbúgvingar, hóast endamálið við útbúgvingunum er ymiskt.

Endurskoðanin fevnir um gymnasialar útbúgvingar.

Nevndin hevur í sínum álitum staðfest, at verandi gymnasiala skipan:

- er fløkt
- byggir á eitt ov umfatandi lógarverk
- er ov lítið samskipað

Altjóðagerðin og nógva økta sambandið millum lond seta stór krøv til útbúgvingarpolitikkin. Vit liva í eini broytingartíð, við øktum móguleikum á útbúgvingarøkinum.

Tí er tað alneyðugt við einari meira samanhangandi og broytiligari útbúgvingarskipan, ið er lagað til fortreytirnar í føroyska samfelagnum.

Við stöðum í tilmælunum á síðu 9 og 10 gevur nevndin sítt boð um, hvussu gymnasiála útbúgvingarskipanin eigur at verða dagførd. Nærri grundgevingar verða givnar í álitinum.





# II Tilmæli um neyðugar broytingar

[ 9 ]

## Útbúgvingarskipan

- Ein gymnasial skipan eigur at verða sett á stovn, sum fevnir um allar verandi gymnasialar útbúgvingar.
- Gymnasiala skipanin skal tryggja okkara ungdómi framhaldandi lestrarmøguleikar.
- Ein neyvari samskipan eigur at verða millum tær ymsu gymnasialu útbúgvingarnar.
- Samstarvað eigur at verða um undirvísing og praktisk viðurskifti, har hetta ber til.
- Ásetingar um tvørfakligt samstarv, verkætlanararbeiði og KT eiga at verða tær somu í teimum ymsu útbúgvingunum.
- Føroyskar uppgávunevndir eiga at verða settar í mest móguligan mun.
- Próvtøkurnar eiga at verða samskipaðar betur.
- Roknskapir og hagtøl eiga at verða skipað á ein slíkan hátt, at til ber at útgreina virksemið eftir einum leisti, ið ger tað móguligt at samanbera okkum við grannar okkara.
- Krøvini í fólkaskúlanum og gymnasialu útbúgvingunum eiga at verða dagførd og samskipað.
- Vegleiðaraskipanirnar í fólkaskúlanum og á teimum gymnasialu útbúgvingunum eiga at verða endurskoðaðar og samskipaðar.

## Skúlabygnaður

- Skúlarnir, ið bjóða út gymnasialar útbúgvingar, eiga at verða skipaðir í deplar: ein í Norðuroygjum/Eysturoy, ein í Streymoy og ein í Suðuroy.

- Samskiptið við og samstarvið millum skúlaleiðslunnar eiga at verða skipað eftir felags leisti og lagt í fastar karmar.
- Setanar- og arbeiðsviðurskiptini eiga at tillagast soleiðis, at hesi verða eins fyri gymnasiala økið.

### Lógarverk

- Lógar- og regluverkið eiga at verða skipað eftir felags leisti: felags lógir, kunngerðir og námsætlanir.
- Játtanarskipanin á økinum eiga at verða broytt soleiðis, at møguleiki verður fyri at veita eina 3-ára játtan.

Við støði í hesum tilmælum gevur nevndin sítt boð um, hvussu gymnasiala útbúgvingarskipanin eiga at verða dagførd. Nærri grundgevingar verða givnar í álitinum.

[ 10 ]

Tey uppskot, sum nevndin setur fram, fevna um:

- Útbúgvingarskipanina
- Skúlabygnaðin
- Lógarverkið
- Verksetingina

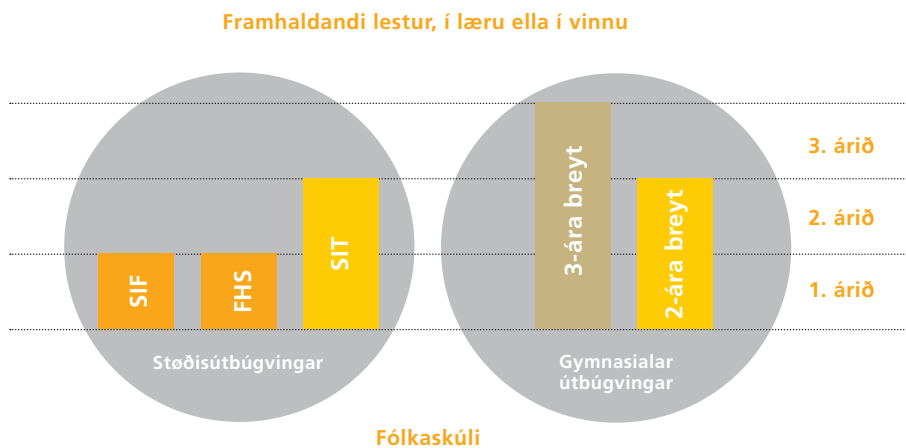
# III Dagførd útbúgvingarskipan

## Ein samanhangandi skipan

Ein gymnasial útbúgving skal fyrst og fremst fyrirreika næmingar til hægri lestur. Av tí at yrkisútbúgvingar og gymnasialar útbúgvingar hava hvør sítt endamál, verður greiður skilnaður millum tær:

[ 11 ]

Mynd 2: Gymnasiala útbúgvingarskipanin



Yrkisútbúgvingar varðveita støðisútbúgvingarnar SIF, FHS og SIT, meðan gymnasialar útbúgvingar umboða eina samanhangandi gongd á tvey ella trý ár, men tað verður framvegis møguleiki fyri samstarvi, samlestri og avriksflutningi.

## Upptøkurteytir

Yvirskipaðu treytirnar verða varðveittar, tó so at metingarstöðið verður endurskoðað soleiðis, at tað verður samskipað og greiðari lýst.

## Vegleiðaraskipan

Ein samskipað feroysk vegleiðaraskipan skal virka fyri, at næmingar í fólkaskúlanum og miðnámsútbúgvingunum gerast tilvitaðir um útbúgvingarmøguleikar og krøv.

### Innleiðsluskeið

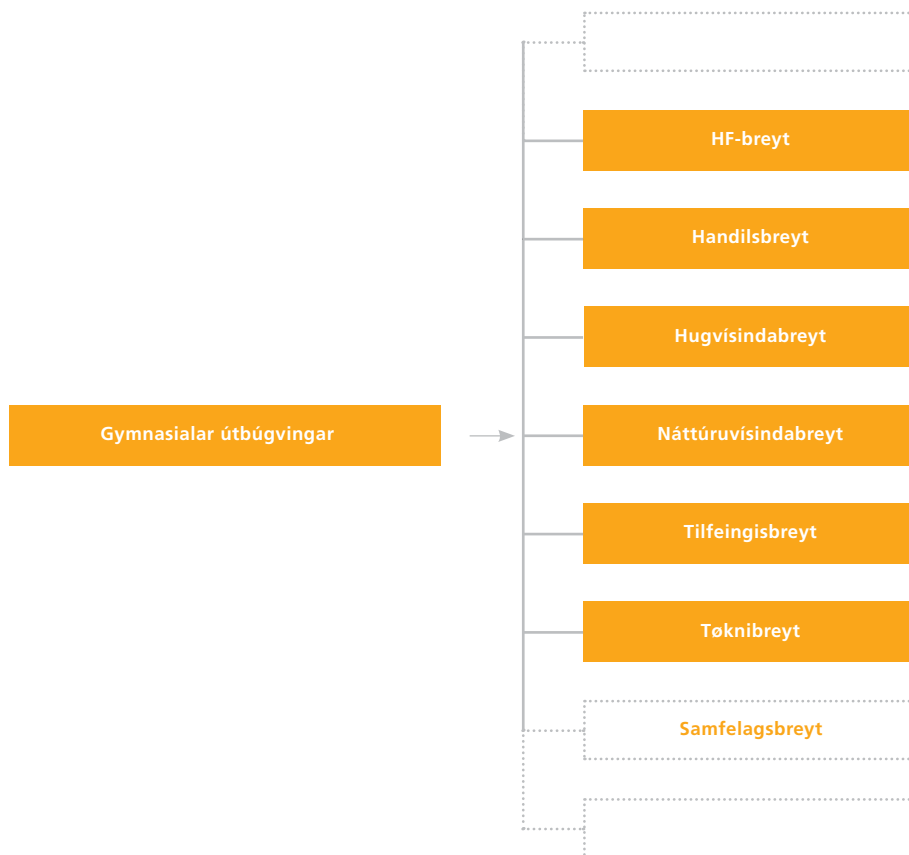
Eitt lestrarfyrireikandi innleiðsluskeið skal verða við til at byggja brúgv millum fólkaskúla og miðnámskúla og leggja lunnar undir, at næmingarnir klára útbúgvingina til ásetta tíð. Eitt av aðalmálinum við skeiðinum er at kunna um krøv og innihald, og gera næmingarnar tilvitaðar um, hvussu teir læra.

### Breytaskipan

Ein samanhangandi skipan við ymiskum útbúgvingarbreytum, ið varðveita tey sereyðkenni, sum verandi útbúgvingar hava, verður sett á stovn. Næmingar velja breyt í umsóknini, men møguleiki verður fyri at skifta breyt í fyrstu lestrarhálvu, tv.s. áðrenn eitt hálv ár er runnið.

Mynd 3: Breytaskipanin

[ 12 ]



Havast skal í huga, at talan er um útbúgvingar og ikki um skúlar. Føroya Handilsskúli fer framhaldandi at bjóða út handilsgymnasialar útbúgvingar, Føroya Studentaskúli og HF-skeið fer framhaldandi at bjóða út gymnasialar útbúgvingar innan náttúruvísind, hugvísind o.s.fr.

Endamálið við breytaskipanini er at veita skúlum størri sjálvræði og geva rúm fyri nýhugsan og menning.

Brotastrikan sipar til, at skúlar eftir góðkenning frá myndugleikanum kunnu seta á stovn, taka av ella samstarva um breytir, í tann mun samlaða útboðið av breytum er tíðarhóskandi og samfelagnum at gagni.

## Lærugreinir

Lærugreinir eru býttar sundur í kravdar lærugreinir og vallærugreinir. Kravdar lærugreinir eru aftur býttar upp í felagslærugreinir og breytalærugreinir:

Mynd 4: Lærugreinir



*Felagslærugreinir* eru kravdar lærugreinir á einum ávísun stigi fyrir allar næmingar, ið taka eina gymnasiala útbúgving. Felagslærugreinir skulu tryggja grundleggjandi almennandi og lestrarfyrirreikandi færleikar. Hóast lærugreinirnar eru felags, vilja tær bera dóm av tí breytini, sum næmingurin gongur á.

*Breytalærugreinir* eru kravdar lærugreinir á einum ávísun stigi, sum eru serligar fyrir ta einstöku breytina. Breytalærugreinir skulu við øðrum orðum mynda valið av lestrarleið.

*Vallærugreinir* skulu geva næmingum høvi at velja eitt ávíst tal av lærugreinum eftir áhuga.

Har tað er møguligt, skulu breytir samstarva um útboðið av lærugreinum. Allar lærugreinir eru á gymnasialum A-B-C-stigi, har A er hægsta stigið.

## Førleikamál

Námsætlanir (lesisætlanir) verða orðaðar av nýggjum eftir einum felags leisti – frá fyrsta ári í fólkaskúlanum til síðsta árið í einari gymnasialari útbúgving.

Førleikamál koma í staðin fyrir pensumkrøv. Førleikamál skulu greitt lýsa endamálið við undirvísingini, tvs. hvørjar færleikar næmingarnir skulu hava eftir lokna undirvísingargongd. Endamálið við førleikamálum er:

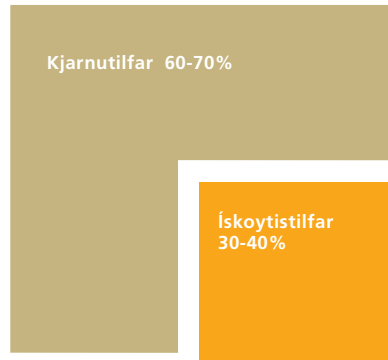
- at tryggja felags støði í undirvísingini
- at geva lærarum og næmingum størri sjálvræði
- at tryggja samanhag og stigvøkstur

Førleikamál skulu virka fyrir, at dygðin í undirvísingini verður støðugt ment, og eru týðningarmikil liður í arbeiðinum at byggja brúgv millum fólkaskúla og miðnámsskúla.

## Kjarnutilfar og ískoytistilfar

Innihaldið í lærugreinunum verður býtt sundur í kjarnutilfar og ískoytistilfar:

Mynd 5: Innihaldið í lærugreinunum



[ 14 ]

Kjarnutilfarið er fakligt innihald, sum myndar kjarnuna í lærugreinini. Ískoytistilfarið er fakligt innihald, sum einstaki lærarin í samráði við næmingarnar leggur afturat kjarnutilfarinum. Ískoytistilfarið skal geva rúm fyri sjálvræði og menning. Bæði kjarnutilfar og ískoytistilfar skulu umboða øki ella evni, ið virka fyri, at førleikamálini verða rokkin.

Næmingar fara til skrivliga próvtøku í kjarnutilfari og til munnliga próvtøku í kjarnu- og ískoytistilfari.



## Nýggir arbeiðshættir

Vanliga floksundirvísingin verður varðveitt, tí hon fevnir ikki bert um ein, men fleiri ymiskar arbeiðshættir, sum heilt greitt hava sínar dygdir. Fyri at økja um læringarúrtøkuna, skulu nýggir arbeiðshættir takast í nýtslu. Nýggju arbeiðshættirnir snúgva seg í høvuðsheitum um:

- Toymisarbeiði
- Tvørfakligt samstarv
- Verkætlanararbeiði

Toymisarbeiði skal tryggja eina felags fatan av endamálinum við undirvísingini og menna dygdina við støði í teimum royndum, sum einstaki lærarin og toymið gera sær.

Tvørfakligt samstarv skal læra næmingar at hugsa lærugreinir í nýggjum høpi og á tann hátt virka fyri at víðka fakliga innlitið.

Verkætlanararbeiði skal serstakliga savna seg um evnislagadar verkætlanir. At arbeiða evnislagað merkir, at næmingar sjálvstøðugt og saman við øðrum duga at gera uppgávuorðingar (vandamálsorðingar), leita fram viðkomandi tilfar, leggja til rættis og evna til verkætlanir.

Nýggir arbeiðshættir skulu eggja til eitt meira livandi lestrarumhvørvi, sum ger undirvísingina betri, meira viðkomandi og innihaldsríka.

### Eftirmeting og próvtøka

Eftirmetingar skulu savna seg um partsmál (ávegis mál) og virka fyri fakligari og persónligari framgongd hjá næmingum. Próvtøkur skulu vísa, í hvønn mun næmingar hava rokkið endamálunum, sum lýst eru í námsætlanunum.

Fyri at menna dygdina í undirvísingini, skal førleikin hjá lærarum til at eftirmeta mennast. Næmingar skulu eisini regluliga eftirmeta undirvísingina.

Próvtøkuhald skal koma undir felags reglur.

### Nýggjur próvtalsstigi

Í august 2008 verður nýggjur próvtalsstigi settur í verk í øllum útbúgvingum í Føroyum. Talan er um ein „absoluttan“ próvtalsstiga, tað merkir, at greitt samband verður millum rokkin førleikamál og givið próvtal.





## IV Dagførdur skúlabygnaður

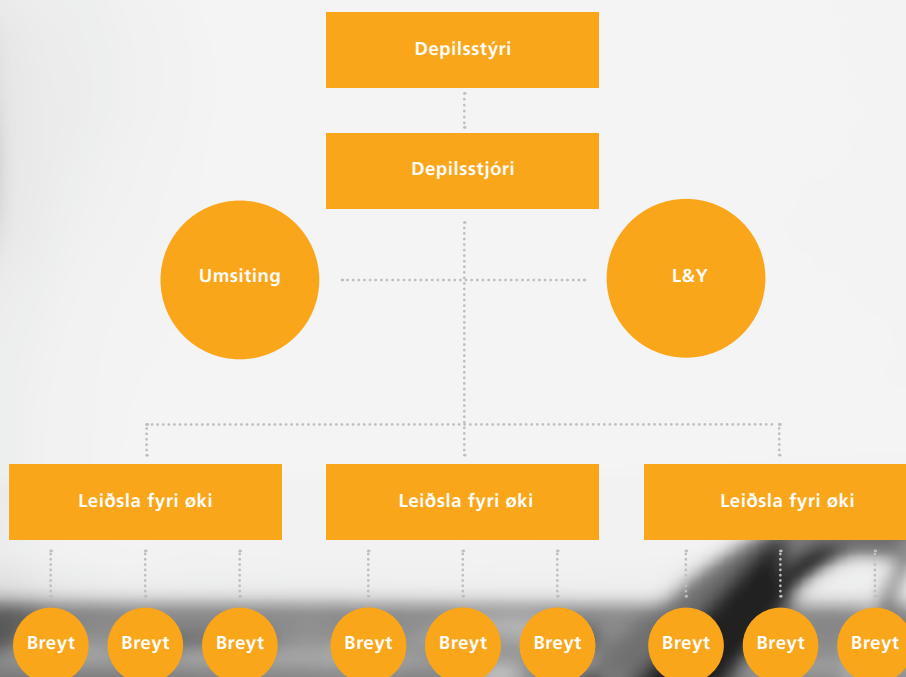
Miðnámskúlarin verða savnaðir í størri eindir við størri sjálvræði í øllum liðum. Talan verður um hesi trý øki:

- Norðuroyggjar/Eysturoy
- Streymoy
- Suðuroy

### Skúladeplar

Í hvørjum øki verður ein skúladepil settur á stovn við skikkaðum depilsstýri, depilsstjóra, felags umsiting og lestrar- og yrkisvegleiðing (L&Y). Mynd 6 vísir dømi um bygnaðin fyri skúladeplar:

Mynd 6: Dømi um bygnaðin fyri skúladeplar



Í Norðuroyggjum/Eysturoy verða umleið 700 næmingar knýttir at skúladeplinum, í Streymoy uml. 1100 næmingar og í Suðuroy umleið 125 næmingar. Dagliga leiðslan í deplunum verður sett saman av depilsstjóranum og leiðslunum fyri hvørt økið. Innanhýsis leiðslubygnaðurin í skúladeplunum verður skipaður eftir uppgávum og stødd hjá einstaka deplinum.

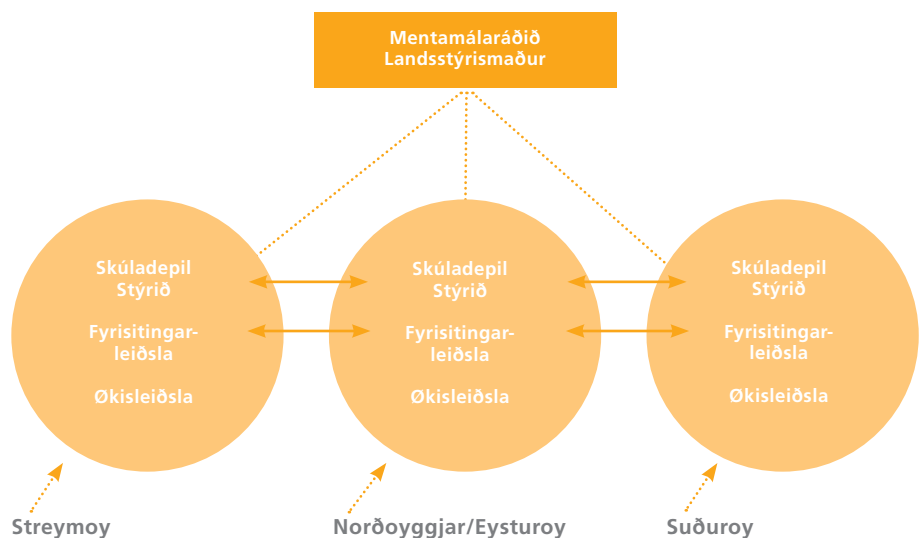
### Skúladeplar sum sjálvsognarstovnar

Skúladeplarnir verða skipaðir sum sjálvsognarstovnar, og umsitingarlíga stýringin verður flutt frá myndugleikanum til deplarnar. Myndugleikin fer í størri mun at taka sær av felags umsjónar- og menningaruppgávum, og formligt samstarv verður millum myndugleikan og skúladeplarnar.

Landsstýrismaðurin setir depilsstýrini, og depilsstýrið setir depilsstjóran, sum verður áramálssettur. Depilsstjórin setir í starv økisleiðslur, lærarar og onnur starvsfólk. Mynd 7 lýsir bygnaðarlígu viðurskiptini millum myndugleikan og skúladeplarnar:

[ 18 ]

Mynd 7: Deplar í mun til myndugleika



Tað hevur avgerandi týdning fyri skipanina, at ábyrgd og myndugleiki fylgjast at í øllum liðum, og at høvuðsdentur verður lagdur á tann leiklut og tær uppgávur, sum skúladeplarnir skulu hava.

### Karmar og figging

Frameftir verða karmar skaptir fyri skúlavirkseminum, sum tryggja eitt framtíðar lestrar- og arbeidsumhvørvi. Miðnámskúlar verða bygdir saman í størri eindir, soleiðis at tað gerst møguligt at samstarva meira ítøkiligum um útbúgvingarvirkssemið í øllum liðum.

Virkssemið verður fíggað við einari mál- og rammuskipan, har fígging verður latin skúladeplinum eftir næmingatalinum.

# V Dagfært lógarverk

## Lógir

Lógarverkið verður endurskoðað í öllum liðum. Verandi sjeý útbúgvingarlógir verða orðaðar í eina felags rammulóg. Ein stovnslóg verður galdandi fyri allar gymnasialar skúlar.

## Kunngerðir

Ein høvuðskunngerð kemur í staðin fyri sjeý útbúgvingarkunngerðir. Aðrar kunngerðir skulu skrivast saman í felagskunngerðir.

## Felags námsætlanir (lesisætlanir)

Faklærarar og onnur serkøn orða námsætlanir eftir felags leisti, sum myndugleikin góðkennir. Hvør lærugrein hevur eina námsætlan, galdandi fyri eitt ávíst stig í øllum útbúgvingum.

## Dagfært lógarverk

Eitt dagfært lógarverk viðførir í minsta lagi hesa broyting:

Mynd 8: Dagfært lógarverk

### Verandi støða

10 lógir
26 kunngerðir
180 lesisætlanir


### Nýggj støða

2 lógir
uml. 16 kunngerðir
uml. 80 lesisætlanir



Kelda: Mentamálaráðið

Dagfórda lógarverkið skal virka fyri betri dygd og størri framtakssemi.



Á strategiskum stigi verður arbeitt við langtíðarmálum, á taktiskum stigi verður arbeitt við millumtíðarmálum og á operativum stigi verður arbeitt við ítökiligum stuttíðarmálum.

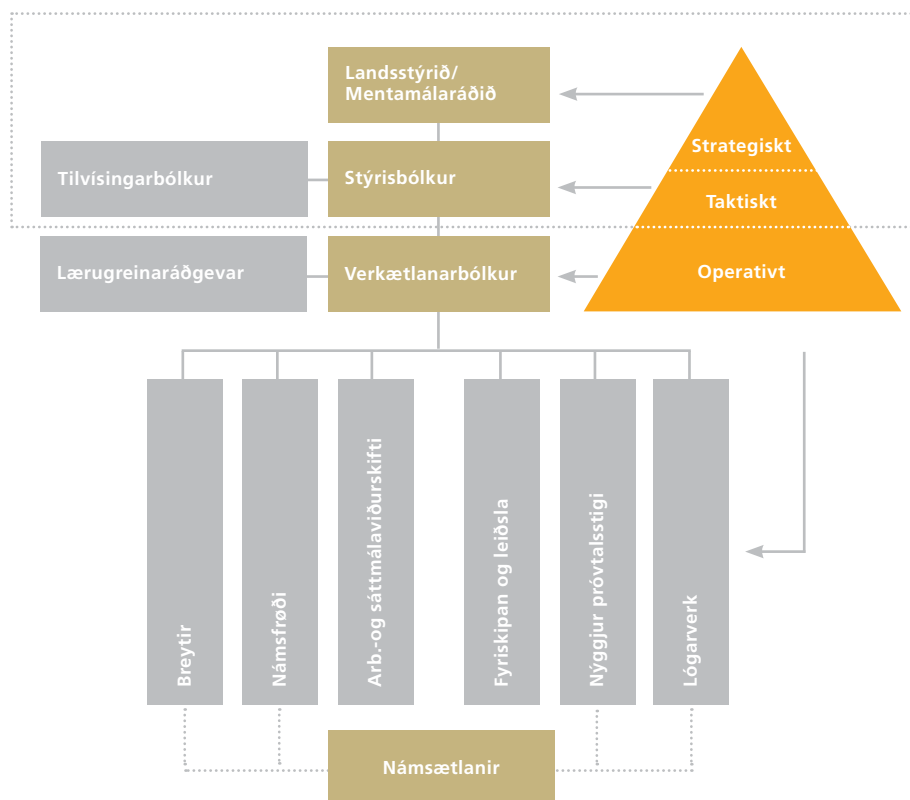
# VI Verkseting

## Verksetingarfyriskipan

Verksetingin verður skipað í trý stig: 1) strategískt stig, 2) taktískt stig og 3) operatívt stig. Á strategískum stigi verður arbeitt við langtíðarmálum, á taktískum stigi verður arbeitt við millumtíðarmálum og á operatívtum stigi verður arbeitt við ítökiligum stuttíðarmálum. Mynd 9 lýsir verksetingarfyriskipanina:

[ 21 ]

Mynd 9: Verksetingarfyriskipan



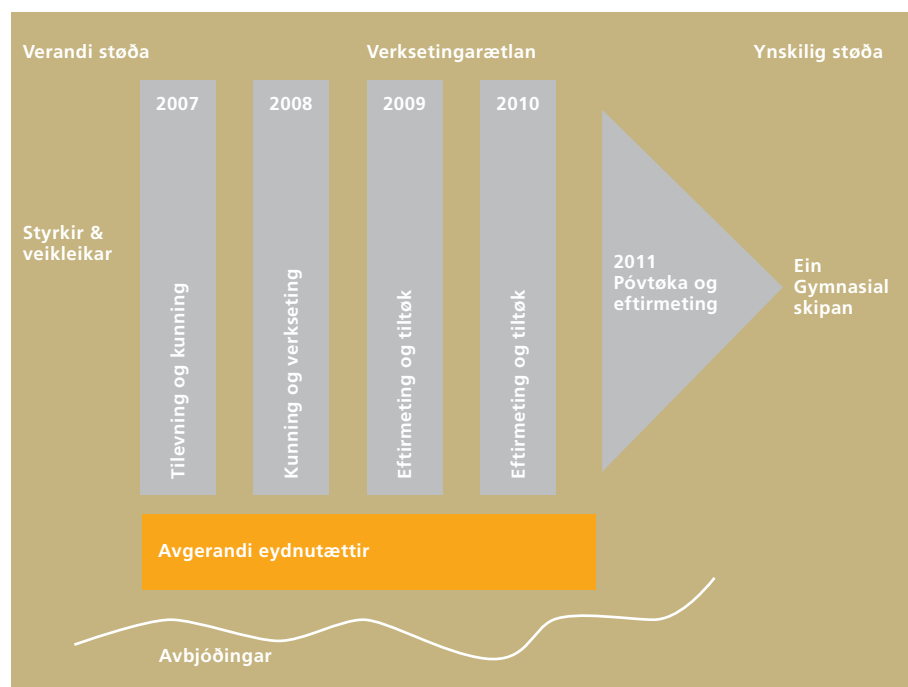
Myndin vísir, at uppskotini frá nevdini skulu gerast ítökilig á tí operatíva stiginum. Her verða arbeiðsbólkar mannaðir við lærarum og øðrum serkønum fólki í gymnasialu útbúgvingarskipanini. Úrslitið av hesum arbeiði skal viðgerast saman við avvarðandi áhugabólkum. Verksetingarfyriskipanin er útgreinað nærri í mynd 14 á síðu 57 í álitinum.

Skipanin skal regluliga eftirmetast í öllum liðum, og uttanhýsis eftirmeting verður framd 5. hvørt ár í samstarvi við norðurlenskan serkunnleika.

## Verksetingarættlan

Verksetingarættlanin í mynd 10 lýsir verandi stöðu í mun til ynskiliga stöðu, og hvussu komið verður á mál.

Mynd 10: Verksetingarættlan



[ 22 ]

Tikið verður hædd fyri avbjóðingum og viðurskiftum, sum hava avgerandi týdning fyri ættlanina.

Verksetingarættlanin er útgreinað nærri í mynd 15 á síðu 58 og 59 í álitinum.

## Fortreytir fyri verkseting

Játtanin til gymnasialu útbúgvingarnar verður hækkað við góðum 10 mió. kr. komandi fýra árin. Hetta svarar til 6,7 mió. kr. hækking í rakstrarjáttan, sum heldur fram, og 3,7 mió. kr. í játtan, sum ikki krevur endurjáttan á hvørjum ári.

### Leiðslur

- Deplarnir verða skipaðir við skikkaðum stýrum.
- Depilsstjórnarnir skulu hava fakligar og persónligar leiðsluførleikar og eina breiða námsfrøðiliga fatan.
- Økisleiðslurnar skulu hava námsfrøðiligar royndir, serkunnleika innan einstøku breytirnar og umsitingarligt innlit.

#### Lærarar

- Lærarar skulu verða fakliga og námsfrøðiliga skikkaðir.

#### Eftirútbúgving og skeið

- Samskiptað eftirútbúgvingarskipan skal verða sett á stovn.

#### Dygdarmenningarskipan

- Ein dygdarmenningarskipan verður sett í verk.

#### Arbeids- og sáttmálaviðurskipti

- Farast skal undir eina tilgongd saman við yrkisfeløgum, ið hevur til endamáls at fáa somu arbeids- og setanarviðurskipti fyri allar lærarar á gymnasiala økinum.

#### Hølsiviðurskipti

- Skúlaumhvørvið skal skipast við skúlastovum, lestrarrúmum og bóllkarúmum.
- Lærarar skulu hava fastan arbeidsstað í skúlanum.

[ 23 ]

#### Lærugreinaráðgevar og uppgávunevndir

- Lærugreinaráðgevar skulu setast í føroyskum/donskum, enskum, støddfrøði, søgu/samfelagsfrøði og alisfrøði/evnafrøði.
- Uppgávunevndir skulu setast í lærugreinum, har lærugreinarráðgevar eru settir, og føroyskar uppgávunevndir verða annars settar í størst møguligan mun.

#### Tilfeingi hjá myndugleikanum

- Menningarfulltrúi verður settur til at dagføra og menna gymnasialu útbúgvingarnar.

#### Kunning og ummæli

- Áhugabólkar og almenningur verða væl kunnað og hoyrd um endurskoðanararbeiðið.

## VII Endi

Við hesum hevur nevndin latið úr hondum álit við strategiskum uppskoti um eina dagfórda gymnasiala skipan. Nevndin vónar, at uppskotið fær eina góða politiska viðgerð, og at eitt ítøkiligt úrslit fer at spyrjast burturúr.

Ein týðandi partur av arbeiðinum hevur verið at fingið innlit í skipanirnar í okkara grannalondum og at gera gagn av teimum broytingum, sum eru framdar tey seinnu árin.

Áherðsla hevur verið lögð á, at allir partar, ið varða av gymnasiala økinum, hava verið umboðaðir. Nógv góð ráð og nógv góð hugskot eru komin frá teimum, og øll eiga tey stóra tøkk uppiborna fyri, at álitid nú er búgvið til at verða lagt fram fyri lögting og almenning til umrøðu og orðaskifti.